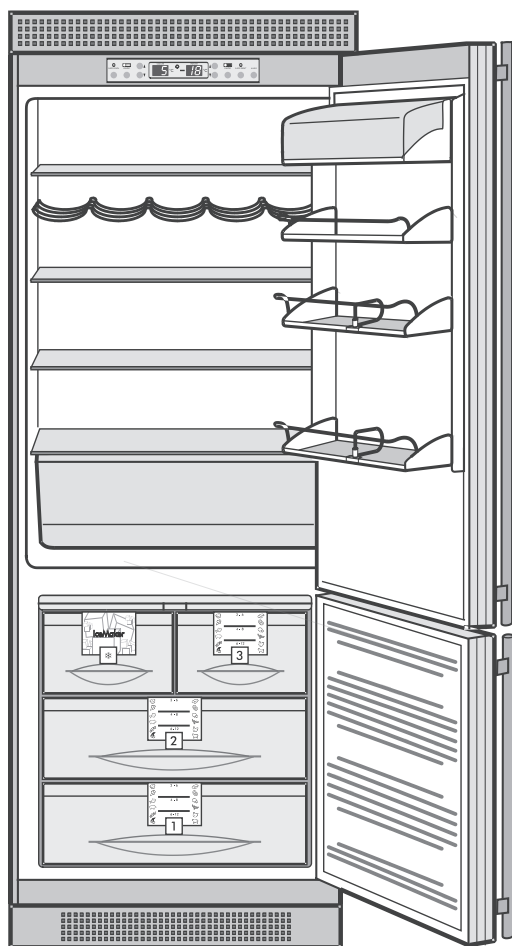


# Инструкция по эксплуатации

комбинированного холодильника-морозильника



7080 171-00  
KEKNv 50

# LIEBHERR

Искусство сохранять свежесть



## Порядок утилизации

Упаковка изготовлена из материалов, пригодных для переработки.

- Госфрированный картон/картон
- Прессованные детали из вспененного полистирола
- Полиэтиленовая пленка
- Полипропиленовые ленты
- **Не позволяйте детям играть с упаковочными материалами – полиэтиленовая пленка и пакеты могут стать причиной удушья!**
- Сдайте упаковочные материалы в ближайший пункт приема вторичного сырья.

**Отслужившее срок устройство:** В этом устройстве содержатся материалы, пригодные для переработки, поэтому его следует надлежащим способом утилизировать, а не выбрасывать вместе с бытовым мусором.

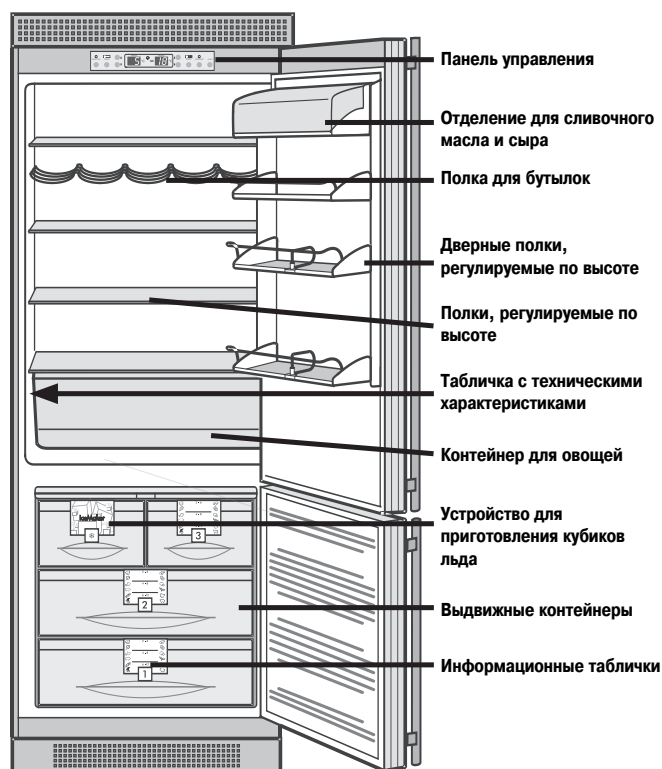
- Отслужившее свой срок устройство нужно привести в состояние, непригодное для использования. Для этого выньте шнур питания из розетки и отрежьте его. Снимите замок с защелкой, чтобы дети не могли случайно закрыться внутри.
- Перед отправкой отслужившего срок устройства на утилизацию убедитесь, что холодильный контур не поврежден.
- Информация об используемом хладагенте указана на табличке с техническими характеристиками.
- Информацию о времени и месте приема отслуживших свой срок бытовых электроприборов можно получить у работников жилищно-коммунального хозяйства или в местном органе власти.



## Содержание

	Страница
Указания по установке. Подключение к электросети	2
Включение и выключение холодильника	2
Установка температуры	2
Защита от детей	2
Отображение температуры	2
Предупреждающий звуковой сигнал	2
Индикатор «контроля замораживания» при сбоях электропитания	2
Суперохлаждение	2
Перестановка полок	3
Внутреннее освещение	3
Охлаждение	3
Замораживание	3
Замечания по замораживанию и хранению продуктов	3
Чистка	4
Устранение неисправностей	4
Отключение холодильника	4

## Страница



## Меры предосторожности

- Во избежание получения травм и повреждений холодильника его распаковку и установку должны производить не менее двух человек.
- При обнаружении внешних повреждений не включайте холодильник в электросеть и немедленно обратитесь к продавцу.
- Чтобы эксплуатация была безопасной, убедитесь, что холодильник установлен и подключен к электросети в полном соответствии с данной инструкцией.
- При обнаружении какой-либо неисправности отключите холодильник от электросети. Для этого выньте вилку шнура питания из сетевой розетки или выверните предохранитель.
- При отключении холодильника от электросети не тяните за шнур питания, а беритесь за вилку.
- Любой ремонт и техническое обслуживание должны выполняться специалистами сервисного центра, так как неквалифицированное проведение таких работ представляет серьезную потенциальную опасность для пользователя. Это также относится к замене шнура питания.
- Не помещайте внутрь холодильника легковоспламеняющиеся вещества или источники открытого огня. При транспортировке и чистке холодильника будьте осторожны, чтобы не повредить холодильный контур. При повреждении холодильного контура удалите легковоспламеняющиеся предметы на безопасное расстояние и хорошо проветрите помещение.
- Не становитесь на основание, выдвижные полки или дверцы и не используйте их как подставки для других предметов.
- Это устройство не предназначено для использования лицами (включая детей) с ограниченными физическими и умственными способностями или не имеющими достаточного опыта. Человек, отвечающий за их безопасность, не должен оставлять их без присмотра или должен ознакомить их с правилами эксплуатации. Не позволяйте детям играть с холодильником.
- Избегайте длительного контакта кожи с холодной поверхностью холодильника или с охлажденными/замороженными продуктами. Это может привести к появлению болевых ощущений, онемению и обморожению. В случае длительного контакта необходимо применять защитные средства, например, надевать перчатки.
- Не ешьте мороженое, особенно фруктовое на палочке, не кладите на язык кубики льда сразу после извлечения их из морозильника, так как из-за очень низкой температуры они могут «обжечь» вам полость рта.
- Не употребляйте в пищу продукты, которые хранились слишком долго, так как это может стать причиной пищевого отравления.
- Это устройство предназначено для охлаждения, замораживания и хранения пищевых продуктов, а также для приготовления льда, и рассчитано на бытовое применение. При использовании его в коммерческих целях необходимо соблюдать юридические правила и нормы для соответствующих сфер применения.
- Не храните в холодильнике взрывоопасные вещества или аэрозольные баллончики, содержащие легковоспламеняющиеся сжатые жидкости, такие как пропан, бутан, пентан и т.д. Электрические компоненты холодильника могут стать причиной воспламенения газа в случае его утечки. Распознать такие баллончики можно по указанному на них составу или по символу пламени.
- Не ставьте внутрь холодильника работающие бытовые электроприборы.

Данная инструкция применима к нескольким моделям, поэтому иногда могут встречаться некоторые расхождения.

## Климатический класс

Холодильник предназначен для работы в диапазоне температур окружающей среды, определенных климатическим классом. Температура окружающей среды не должна выходить за пределы допустимого диапазона. Климатический класс холодильника указан на табличке с техническими характеристиками.

### Климатический класс

SN  
N  
ST  
T

### Температура окружающей среды

от +10°C до +32°C  
от +16°C до +32°C  
от +18°C до +38°C  
от +18°C до +43°C

## Замечания по экономии электроэнергии

- Не оставляйте дверцы открытыми на длительное время.
- Не кладите в морозильник горячие продукты, остудите их сначала до комнатной температуры.

## Указания по установке

- Не устанавливайте холодильник в местах, куда попадают прямые солнечные лучи, рядом с кухонной плитой, батареей отопления и другими источниками тепла.
- Поверхность, на которую устанавливается холодильник, должна быть горизонтальной и ровной. Для компенсации неровностей поверхности отрегулируйте высоту ножек.
- Не загромождайте вентиляционные решетки. Следите, чтобы ничто не препятствовало вентиляции и отводу воздуха.
- Согласно стандарту EN 378, объем помещения, в котором устанавливается холодильник, должен составлять 1 м³ на 8 г используемого в контуре охлаждения хладагента R 600a. Это необходимо для того, чтобы в случае утечки хладагента в помещении не образовывалась легковоспламеняющаяся смесь газа с воздухом. Количество используемого хладагента указано на табличке с техническими характеристиками, расположенной внутри холодильника.

## Подключение к электросети

Параметры сети переменного тока должны соответствовать номинальным значениям, указанным на табличке с техническими характеристиками, расположенной на правой стенке внутри холодильника. Розетка должна быть защищена плавким предохранителем, рассчитанным на 10 А или более; она не должна быть закрыта задней стенкой холодильника, и к ней должен быть обеспечен удобный доступ.

**Включать устройство в сеть можно только при наличии шнура питания и сетевой розетки с надежным заземлением.**

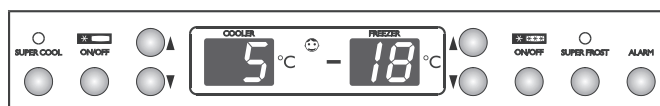
Провода в шнуре питания имеют следующее цветовое обозначение: зеленый/желтый = земля, синий = нейтраль, коричневый = фаза.

**Предупреждение! Устройство должно быть заземлено.**

## Включение и выключение холодильника

Перед первым включением в сеть холодильник рекомендуется вымыть (см. раздел «Чистка»).

Прежде, чем впервые загружать его продуктами, включите холодильник и дайте ему поработать часа два. Холодильником и морозильником можно управлять по отдельности.



**Включение:** Нажмите кнопку ON/OFF (слева для холодильника, справа для морозильника) при этом загорится или начнет мигать индикатор температуры.

- **Холодильник:** При открытии двери включается внутреннее освещение.
- **Морозильник:** Когда устройство включается впервые и еще «теплое», раздается предупреждающий звуковой сигнал.

Чтобы отключить сигнал, нажмите кнопку ALARM. Подробнее об этом говорится в разделе «Предупреждающий звуковой сигнал».

**Выключение:** Снова нажмите кнопку ON/OFF, при этом индикатор температуры погаснет.

## Установка температуры

Температура для нормального функционирования устройства предустановлена на заводе. Мы рекомендуем задавать +5°C для холодильника и -18°C для морозильника.

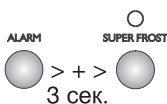
**Чтобы понизить температуру:** Нажмите нижнюю кнопку (слева для холодильника, справа для морозильника).

**Чтобы повысить температуру:** Нажмите верхнюю кнопку.

- Когда вы изменяете значение температуры, показания индикатора начинают мигать.
- Когда вы впервые нажимаете кнопки установки температуры, на дисплее отображается ее последнее значение.
- Температуру можно изменять постепенно с шагом в 1°C последовательными короткими нажатиями кнопок. Если кнопку нажать и задержать, показания температуры начинают изменяться быстрее.
- Примерно через 5 секунд после того, как вы отпустите кнопку, на дисплее отображается фактическая температура охлаждения или замораживания.
- Изменять температуру можно в следующих пределах:
  - в холодильнике – от 11°C до 2°C;
  - в морозильнике – от -14°C до -28°C.

## Защита от детей

Защита от детей представляет собой блокирующую схему, которая не допускает случайного отключения устройства.

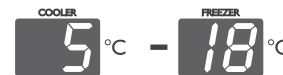


**Включение защиты от детей:** Нажмите кнопку звукового сигнала ALARM (Тревога) и, не отпуская ее, нажмите кнопку SUPERFROST (Сверхзаморозка). Удерживайте обе кнопки в нажатом состоянии примерно в течение 3 секунд. Двойной звуковой сигнал подтвердит включение. При этом загорится индикатор.

**Выключение защиты от детей:** Снова нажмите ту же комбинацию кнопок. Индикатор погаснет.

## Отображение температуры

При первом включении устройства или когда холодильник еще теплый, вместо цифр будут отображаться черточки, пока температура не достигнет должного уровня (от 19°C до 0°C для холодильника и ниже 0°C для морозильной камеры).



Если индикатор температуры начинает мигать, это означает, что:

- вы устанавливаете новую температуру;
- температура поднялась на несколько градусов, потому что вы в этот момент кладете в морозильник новые, еще «теплые» продукты или сортируете его содержимое, впуская внутрь большую порцию теплого воздуха.

Если индикатор показывает ошибку (значение от F1 до F5), значит с холодильником что-то не в порядке. Обратитесь в отдел сервисного обслуживания, указав значение, которое показывает индикатор.

## Предупреждающий звуковой сигнал

- Этот сигнал срабатывает, когда в морозильной камере оказывается недостаточно холодно.
- При этом начинает мигать индикатор температуры.
- Сигнал включается и тогда, когда вы укладываете, сортируете или извлекаете продукты из морозилки, и туда попадает много теплого воздуха.

Для отключения предупреждающего звукового сигнала нажмите кнопку ALARM (Тревога). Индикатор температуры будет продолжать мигать до тех пор, пока не будет устранена причина тревоги.

## Индикатор «контроля замораживания» при сбоях электропитания

Если в результате сбоя электропитания температура в морозильнике за несколько часов или дней сильно повысится, на дисплее будет отображаться символ nA.

Если при этом нажать кнопку ALARM, индикатор покажет самое высокое значение температуры, зарегистрированное в то время, пока питание было отключено. Если продукты нагрелись или даже разморозились, проверьте их качество и пригодность для употребления в пищу.

Значение самой высокой температуры будет отображаться в течение примерно 1 минуты. После этого индикатор станет показывать текущую температуру в морозильнике. Чтобы сразу переключить индикатор на текущее показание, снова нажмите кнопку ALARM.

## Суперохлаждение

Кнопка Supercooling (Суперохлаждение) позволяет переключить холодильник на режим максимального охлаждения. Это рекомендуется делать тогда, когда вы хотите как можно быстрее охладить большое количество продуктов или напитков.

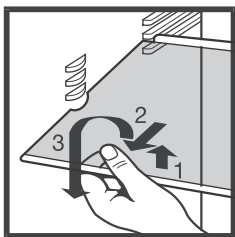
**Включение режима сверхохлаждения:** Нажмите кнопку Supercooling, при этом загорится светодиодный индикатор. Температура в холодильнике понизится до самого низкого допустимого уровня.

Примечание: При активизации функции Supercooling потребление электроэнергии несколько возрастает. Однако примерно через 6 часов холодильник автоматически возвращается к нормальному, экономичному режиму работы.

**Выключение режима сверхохлаждения:** Снова нажмите кнопку Supercooling, и светодиодный индикатор погаснет.

## Перестановка полок

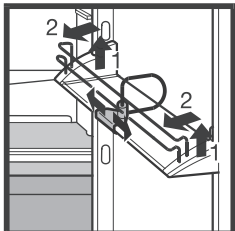
При необходимости вы можете изменять высоту установки полок. Потяните полку вверх по направлению, вытащите ее до половины длины и, наклонив вниз или вверх, извлеките из холодильника. При установке полки следите, чтобы защитный бортик в ее задней части всегда был направлен вверх, иначе продукты могут примерзнуть к стенке холодильника.



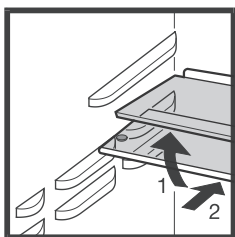
## Перестановка полок в дверце

Потяните полку вверх по направлению и выньте ее из дверцы холодильника. Установку производят в обратной последовательности.

Отрегулировав положение держателя для бутылок, вы можете предотвратить падение бутылок при открытии и закрытии дверцы.

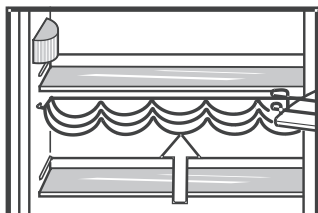


Если вам нужно место для размещения высоких бутылок или емкостей, задвиньте назад переднюю половину стеклянной полки.



## Полка для бутылок

Проволочная полка для бутылок служит дополнительным средством для хранения и охлаждения напитков.



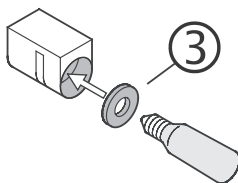
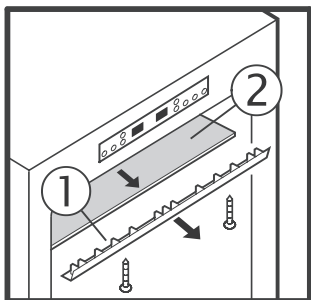
## Внутреннее освещение

Внутреннее освещение отключается автоматически, если дверь остается открытой в течение 15 минут. Источник света находится под стеклом в верхней части холодильной камеры и состоит из двух ламп.

**Технические характеристики ламп:** мощность 25 Вт, сила тока и напряжение должны соответствовать параметрам, указанным на табличке с техническими характеристиками. Цоколь лампы: E14.

## Замена ламп:

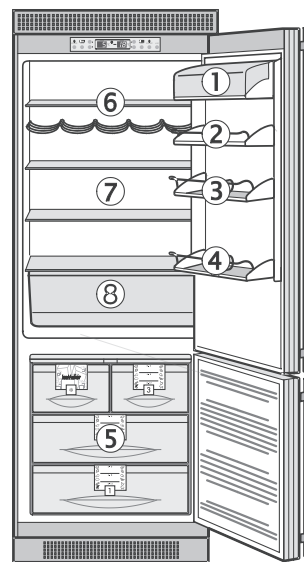
- Выньте вилку из розетки, либо извлеките предохранитель.
- Выверните винты фиксирующей планки 1 и выньте планку, потянув ее на себя.
- Выньте стекло 2.
- Замените перегоревшую лампу. При установке новой лампы проверьте правильность расположения уплотнительной прокладки 3 в цоколе.
- Установите на место стекло 2 и фиксирующую планку 1.



## Охлаждение

### Пример расположения продуктов

- 1 Масло, сыр
- 2 Яйца
- 3 Бутылочки, банки, тубики
- 4 Винные бутылки
- 5 Замороженные продукты, кубики льда
- 6 Мясо, колбасные изделия, молочные продукты
- 7 Выпечка, готовые блюда
- 8 Фрукты, овощи, салаты

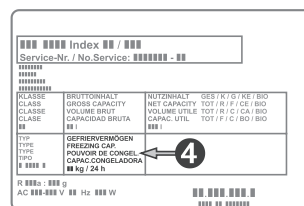


### Примечание

- Продукты с сильным запахом или быстро впитывающие запах, а также жидкости всегда храните в закрытых емкостях или герметичной упаковке; алкогольные напитки с высоким содержанием спирта храните плотно закрытыми и в вертикальном положении.

## Замораживание

Свежие продукты следует замораживать основательно и как можно быстрее. Процесс замораживания можно ускорить — для этого существует функция Superfrost. Максимальное количество продуктов в килограммах, которое можно заморозить в течение 24 часов, указано на табличке с техническими данными рядом с надписью Freezing capacity [Мощность замораживания] 4.



## Замораживание в режиме Superfrost

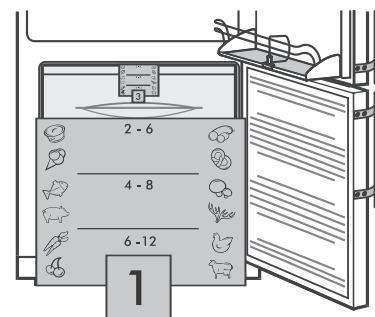
- **СУПЕР ФРОСТ** Нажмите кнопку SUPERFROST, при этом загорится светодиодный индикатор. Температура в морозильной камере понизится, и устройство переключится на режим самой низкой температуры.
- Для небольшого количества продуктов функцию Superfrost включайте за 6 часов до укладки их в морозильную камеру. Для максимального количества продуктов (емкость указана на табличке с техническими характеристиками) функцию Superfrost надо будет включить за 24 часа.
- Поместите свежие продукты в морозильную камеру.
- Режим Superfrost [Ускоренное замораживание] отключается автоматически. В зависимости от количества продуктов, помещенных в морозилку, время его действия составляет от 30 до 60 часов.

### Режим Superfrost нет необходимости пользоваться в следующих случаях:

- при помещении в морозильную камеру уже замороженных продуктов,
- при ежедневном замораживании не более 2 кг свежих продуктов.

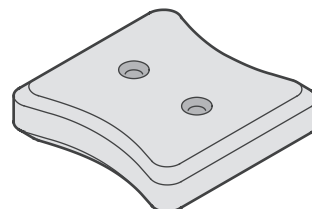
## Информационные таблички

Эти таблички показывают виды продуктов для заморозки и срок их хранения в месяцах. Выбор срока хранения для конкретного продукта зависит от его качества, способа его обработки перед замораживанием и от ваших представлений о качестве. Меньшие значения относятся к продуктам с более высоким содержанием жиров.



## Аккумуляторы холода

Входящие в комплект аккумуляторы холода не допускают слишком быстрого повышения температуры в морозильной камере в случае отключения электропитания, предотвращая тем самым порчу продуктов.



## Замечания по замораживанию и хранению продуктов

- Идентичные продукты всегда храните вместе.
- Продукты, подходящие для замораживания: мясо, дичь, домашняя птица, свежая рыба, овощи, фрукты, молочные продукты, хлеб, выпечка, готовые блюда. Продукты, не подходящие для замораживания: салат-латук, редис, виноград, целые яблоки и груши, жирное мясо.
- Продукты, которые Вы замораживаете самостоятельно, кладите в упаковку в количествах, соответствующих вашим потребностям. Для правильной и быстрой заморозки объем одной упаковки не должен превышать для фруктов и овощей 1 кг, для мяса 2,5 кг.
- Овощи нужно вымыть, разделить на порции и бланшировать (подержать 2-3 минуты в кипящей воде, потом вынуть и быстро охладить в холодной воде).
- Сырые продукты и бланшированные овощи не солите, и не добавляйте в них специй перед заморозкой. Остальные продукты солите, и приправляйте лишь слегка. Аромат некоторых специй может измениться.
- В качестве упаковочного материала подходят обычные мешки для заморозки, пригодные для многократного использования емкости из пластика, металла и алюминия.
- Не смешивайте уже замороженные продукты со свежими, которые Вы только хотите заморозить. Используйте только сухую упаковку, чтобы упаковки не примерзали друг к другу.
- Не замораживайте бутылки и жестяные банки с газированными напитками. Они могут лопнуть.
- Размораживайте только такое количество продуктов, которое вам необходимо. Оттаявшие продукты как можно быстрее используйте для приготовления пищи.

### Замороженные продукты можно разморозить следующим образом:

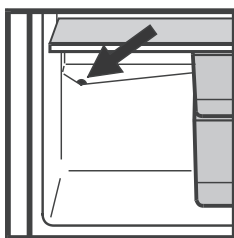
- в конвекционной духовке;
- в микроволновой печи;
- при комнатной температуре;
- в холодильнике: холод, выделяемый замороженными продуктами, будет использован для охлаждения других продуктов.

Плоские порции мяса и рыбы можно готовить частично оттаявшими. Овощи можно готовить в замороженном виде (время приготовления в два раза меньше, чем обычно).

## Размораживание

### Холодильная камера

Размораживание холодильной камеры осуществляется автоматически. Вода, образовавшаяся на задней стенке холодильной камеры, стекает по стоку для талой воды, и скапливается в резервуаре, который находится снаружи. Из резервуара вода испаряется под воздействием тепла, выделяемого компрессором. Следите, чтобы вода могла беспрепятственно вытекать через сливное отверстие в задней стенке холодильника.



### Морозильная камера

Влага, которая есть в камере, оседает на испарителе и, замерзая, превращается в слой инея.

Система No-frost автоматически устраняет иней и обледенение.

## Чистка

Перед чисткой холодильника обязательно отключайте его от электросети. Выньте вилку из розетки или извлеките предохранитель.

Вымойте внутренние поверхности, полки и внешние стенки холодильника теплой водой с небольшим количеством моющего средства. Не используйте абразивные вещества, моющие средства с кислотой и химические растворители.

Не используйте пароочистители, так как вы рискуете получить травму или повредить холодильник.

- Не допускайте попадания воды на электрические детали холодильника или на вентиляционную решетку.
- Протрите все части холодильника тканевой салфеткой.
- Не повреждайте табличку с техническими характеристиками на внутренней стенке холодильника - она очень важна для сервисного обслуживания.

## Устранение неисправностей

Ваш холодильник разработан и изготовлен в расчете на длительный срок службы и надежность в эксплуатации. Если во время эксплуатации возникнут какие-либо неисправности, пожалуйста, проверьте, не вызваны ли они неправильным обращением, так как в этом случае вам придется оплачивать услуги по ремонту, даже в течение действия гарантийного срока.

Приведенная ниже информация поможет вам самостоятельно определить возможную причину неисправности и устранить ее:

### Холодильник не работает

- Проверьте, подключен ли холодильник к электросети.
- Проверьте правильность соединения шнура питания с розеткой.
- Проверьте предохранитель розетки.

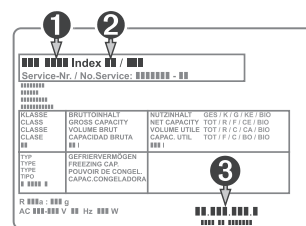
### Громкий шум при работе холодильника

- Проверьте устойчивость холодильника.
- Причиной шума может быть вибрация деталей мебели или других предметов, расположенных рядом с холодильником. Шум, который возникает в результате движения хладагента по охлаждательному контуру, устранить нельзя.

### Температура недостаточно низкая

- Проверьте установку температуры (см. «Установка температуры»).
- В холодильник помещено слишком большое количество свежих продуктов.
- Проверьте температуру в холодильнике другим термометром.
- Проверьте, не засорились ли вентиляционные решетки.
- Холодильник расположен очень близко к источнику тепла.

Если ни одна из перечисленных причин не объясняет нарушения работы холодильника и вам не удастся самостоятельно определить причину неисправности, обратитесь в ближайший центр технического обслуживания. При обращении в сервис-центр укажите модель холодильника ①, сервисный номер ② и серийный номер ③, указанные на табличке с техническими характеристиками. Заводская табличка с техническими характеристиками расположена на левой стенке внутри холодильной камеры.



## Отключение холодильника

Если вы не собираетесь пользоваться холодильником в течение длительного времени, отключите холодильник от электросети, вынув вилку из розетки, либо вынув предохранитель. Вымойте холодильник и оставьте дверцу открытой, чтобы не появлялся неприятный запах.

Холодильный контур проверен на утечку хладагента.

Устройство соответствует действующим правилам безопасности, стандарту EN 55014 и директиве ЕЭС 87/308/ЕЕС.

Все типы и модели холодильников подвергаются постоянной модернизации, поэтому производитель сохраняет за собой право вносить изменения в конструкцию, комплектацию и технологические решения.

**Для заметок**

## Для заметок





